



ประกาศ จังหวัดพัทลุง โดย ตำรวจภูธรจังหวัดพัทลุง
เรื่อง ขยายทอดตลาดครุภัณฑ์ที่ชำรุดและเสื่อมสภาพ

ด้วย จังหวัดพัทลุง โดย ตำรวจภูธรจังหวัดพัทลุง มีความประสงค์จะขยายทอดตลาดครุภัณฑ์ที่ชำรุดและเสื่อมสภาพของทางราชการ โดยกำหนดราคาเริ่มต้นเป็นเงินทั้งสิ้น ๓,๕๕๐ บาท (สามพันห้าร้อยห้าสิบบาทถ้วน) โดยวิธีขยายทอดตลาด รายละเอียดตามเอกสารแนบท้ายประกาศ โดยมีรายละเอียดและเงื่อนไข ดังนี้

๑. กำหนดวัน เวลา และสถานที่ขยายทอดตลาด

๓.๑ ในวันที่MO.....เมษายน ๒๕๖๙ ดำเนินการ ณ ตำรวจภูธรจังหวัดพัทลุง ถนนคณาชัย ตำบลคูหาสวรรค์ อำเภอเมืองพัทลุง จังหวัดพัทลุง ดังนี้

- เวลา ๐๘.๓๐ - ๑๐.๐๐ น. กำหนดลงทะเบียนและยื่นเอกสารเข้าร่วมประมูล ผู้ประสงค์จะซื้อพัสดุชำรุด เสื่อมสภาพ สามารถติดต่อสอบถามรายละเอียด และยื่นใบเสนอราคา

- เวลา ๑๐.๓๐ - ๑๑.๐๐ น. คณะกรรมการจำหน่ายพัสดุทำหน้าที่เปิดซองเสนอราคา
๓.๒ ผู้ประสงค์จะซื้อพัสดุชำรุด เสื่อมสภาพ หากไม่ประสงค์ซื้อพัสดุฯ ให้ถือว่าทราบรายละเอียดและสภาพต่าง ๆ ของพัสดุที่จะขายทอดตลาดครั้งนี้แล้ว

ประการผลผู้ชนะการเสนอราคา จำหน่ายพัสดุ ณ ตำรวจภูธรจังหวัดพัทลุง ตำบลคูหาสวรรค์ อำเภอเมืองพัทลุง จังหวัดพัทลุง และทาง

๒. เอกสารหลักฐานที่ใช้ในการเสนอราคา

- ๒.๑ ใบเสนอราคา
- ๒.๒ สำเนาบัตรประจำตัวประชาชนและสำเนาทะเบียนบ้าน
- ๒.๓ สำเนาทะเบียนพาณิชย์ (ถ้ามี)
- ๒.๔ สำเนาใบทะเบียนภาษีมูลค่าเพิ่ม (ภพ.๒๐) (ถ้ามี)
- ๒.๕ สำเนาหนังสือรับรองการจดทะเบียน (กรณีเป็นนิติบุคคล)
- ๒.๖ สำเนาหนังสือบริคณห์สนธิ (กรณีเป็นนิติบุคคล)
- ๒.๗ หนังสือมอบอำนาจ และสำเนาบัตรประจำตัวประชาชนของผู้รับมอบอำนาจ พร้อมติดอากรแสตมป์ (กรณีมอบอำนาจ)

๓. การเสนอราคา

๓.๑ ผู้เสนอราคาจะต้องกรอกข้อความลงในใบเสนอราคาให้เรียบร้อยและถูกต้อง พร้อมทั้งลงลายมือชื่อไว้เป็นสำคัญ

๓.๒ ผู้เสนอราคาต้องเสนอราคาในการซื้อรวมทุกรายการ

๓.๓ ใบเสนอราคาพร้อมสำเนาบัตรประจำตัวประชาชน (รับรองสำเนา) ต้องใส่ในซองเดียวกันและปิดผนึกให้เรียบร้อยก่อนยื่นซองเสนอราคาต่อคณะกรรมการจำหน่ายพัสดุ

๓.๔ ผู้ประสงค์จะเสนอราคาพัสดุ ครุภัณฑ์ และทรัพย์สินอื่นนี้ ให้ถือว่าทราบรายละเอียดและสภาพต่าง ๆ ของพัสดุที่จะจำหน่ายครั้งนี้แล้ว

๔. หลักเกณฑ์การพิจารณา

คณะกรรมการจำหน่ายพัสดุ จะพิจารณาราคาของผู้ที่เสนอราคาให้ประโยชน์กับ จังหวัดพัทลุง โดย ตำรวจภูธรจังหวัดพัทลุง มากที่สุด ทั้งนี้ต้องไม่ต่ำกว่าราคากลางที่คณะกรรมการประเมินราคากำหนด

๕. การจ่ายเงิน...

๕. การจ่ายเงิน

ผู้ชนะการเสนอราคาและได้รับการพิจารณาซื้อพัสดุของทางราชการ จะต้องจ่ายเงินในวันที่เสนอราคาให้ครบถ้วน ตามจำนวนที่เสนอราคา

๖. การขนย้าย

ผู้ชนะการเสนอราคาจะต้องดำเนินการขนย้ายพัสดุที่ประมูลได้ตามที่พัสดุนั้นตั้งอยู่ให้เสร็จสิ้นภายใน ๓๐ วันทำการ นับแต่วันที่ชำระเงินครบถ้วน หากล่วงเลยกำหนดเวลาดังกล่าว จังหวัดพัทลุง โดยตำรวจภูธรจังหวัดพัทลุง จะไม่รับผิดชอบต่อความเสียหายอันเกิดขึ้นได้

การเคลื่อนย้ายพัสดุตามจุดต่างๆ ที่กำหนดไว้ในรายละเอียดแนบท้ายประกาศจังหวัดพัทลุง โดย ตำรวจภูธรจังหวัดพัทลุง ผู้ซื้อต้องระมัดระวังมิให้เกิดความเสียหายแก่ทรัพย์สินของทางราชการ หากมีความเสียหายที่เกิดขึ้นผู้ซื้อจะต้องรับผิดชอบในความเสียหายนั้น

จังหวัดพัทลุง โดย ตำรวจภูธรจังหวัดพัทลุง จะไม่รับผิดชอบในความสูญหายหรือเสียหายใด ๆ ที่เกิดขึ้นแก่ครุภัณฑ์ที่ขายนี้ ภายหลังจากการขายเสร็จสิ้น และได้รับการชำระราคาเต็มจำนวนแล้ว

ผู้สนใจสามารถติดต่อสอบถามรายละเอียดของพัสดุที่จะขายได้ที่ งานส่งกำลังบำรุง ตำรวจภูธรจังหวัดพัทลุง หรือดูรายละเอียดได้ที่เว็บไซต์ <https://phatthalung.police.go.th>

ประกาศ ณ วันที่ ๒๐ เมษายน พ.ศ. ๒๕๖๙

พลตำรวจตรี

(เชาวลิต เลี้ยงสุพงศ์)

ผู้บังคับการจังหวัดพัทลุง ปฏิบัติราชการแทน

ผู้ว่าราชการจังหวัดพัทลุง

รายละเอียดแนบท้ายประกาศจังหวัดพัทลุง โดย ตำรวจภูธรจังหวัดพัทลุง
ภ.จว.พัทลุง (งบจังหวัดพัทลุง)

ลำดับ	รายการครุภัณฑ์	ราคาประเมิน (บาท)	ที่ตั้งครุภัณฑ์
๑	กล้องโทรทัศน์วงจรปิดชนิดโดม	๒๐	สี่แยกธนาคารกรุงศรีอยุธยา
๒	กล้องโทรทัศน์วงจรปิดชนิดโดม	๒๐	สี่แยกบ่อโพธิ์
๓	กล้องโทรทัศน์วงจรปิดชนิดโดม	๒๐	สี่แยกโรงพยาบาลนตท์แกรนด์
๔	กล้องโทรทัศน์วงจรปิดชนิดโดม	๒๐	สี่แยกสะพานพร้าว
๕	กล้องโทรทัศน์วงจรปิดชนิดโดม	๒๐	สี่แยกตำนาน
๖	กล้องโทรทัศน์วงจรปิดชนิดโดม	๒๐	สี่แยกพัฒนา
๗	กล้องโทรทัศน์วงจรปิดชนิดโดม	๒๐	สี่แยกช่องโก
๘	กล้องโทรทัศน์วงจรปิดชนิดโดม	๒๐	สามแยกวีรศักดิ์
๙	กล้องโทรทัศน์วงจรปิดชนิดโดม	๒๐	สี่แยกเอเชีย
๑๐	กล้องโทรทัศน์วงจรปิดชนิดโดม	๒๐	สะพานนาท่อม
๑๑	กล้องโทรทัศน์วงจรปิดชนิดโดม	๒๐	สามแยกท่ามิหรำ
๑๒	กล้องโทรทัศน์วงจรปิดชนิดโดม	๒๐	สามแยกโคกกอก
๑๓	กล้องโทรทัศน์วงจรปิดชนิดโดม	๒๐	สี่แยกท่านางพรหม
๑๔	กล้องโทรทัศน์วงจรปิดชนิดโดม	๒๐	สี่แยกแม่ขรี
๑๕	กล้องโทรทัศน์วงจรปิดชนิดโดม	๒๐	สี่แยกไสยวน
๑๖	กล้องโทรทัศน์วงจรปิดชนิดโดม	๒๐	สี่แยกโพธิ์ทอง
๑๗	กล้องโทรทัศน์วงจรปิดชนิดโดม	๒๐	สามแยกตลาดควนขนุน
๑๘	กล้องโทรทัศน์วงจรปิดชนิดโดม	๒๐	อุทยานทะเลน้อย
๑๙	กล้องโทรทัศน์วงจรปิดชนิดโดม	๒๐	สามแยกไสกลิ้ง
๒๐	กล้องโทรทัศน์วงจรปิดชนิดโดม	๒๐	หาดแสนสุขลำปำ
๒๑	เสาพร้อมตู้และฐานราก	๑๐๐	สี่แยกธนาคารกรุงศรีอยุธยา
๒๒	เสาพร้อมตู้และฐานราก	๑๐๐	สี่แยกบ่อโพธิ์
๒๓	เสาพร้อมตู้และฐานราก	๑๐๐	สี่แยกโรงพยาบาลนตท์แกรนด์
๒๔	เสาพร้อมตู้และฐานราก	๑๐๐	สี่แยกสะพานพร้าว
๒๕	เสาพร้อมตู้และฐานราก	๑๐๐	สี่แยกตำนาน
๒๖	เสาพร้อมตู้และฐานราก	๑๐๐	สี่แยกพัฒนา
๒๗	เสาพร้อมตู้และฐานราก	๑๐๐	สี่แยกช่องโก
๒๘	เสาพร้อมตู้และฐานราก	๑๐๐	สามแยกวีรศักดิ์

รายละเอียดแนบท้ายประกาศจังหวัดพัทลุง โดย ตำรวจภูธรจังหวัดพัทลุง
ภ.จว.พัทลุง (งบจังหวัดพัทลุง)

ลำดับ	รายการครุภัณฑ์	ราคาประเมิน (บาท)	ที่ตั้งครุภัณฑ์
๒๙	เสาช้อนตู้และฐานราก	๑๐๐	สี่แยกเอเชีย
๓๐	เสาช้อนตู้และฐานราก	๑๐๐	สะพานนาท่อม
๓๑	เสาช้อนตู้และฐานราก	๑๐๐	สามแยกท่ามิหรำ
๓๒	เสาช้อนตู้และฐานราก	๑๐๐	สามแยกโคกกอก
๓๓	เสาช้อนตู้และฐานราก	๑๐๐	สี่แยกท่านางพรหม
๓๔	เสาช้อนตู้และฐานราก	๑๐๐	สี่แยกแม่ขรี
๓๕	เสาช้อนตู้และฐานราก	๑๐๐	สี่แยกไสยวน
๓๖	เสาช้อนตู้และฐานราก	๑๐๐	สี่แยกโพธิ์ทอง
๓๗	เสาช้อนตู้และฐานราก	๑๐๐	สามแยกตลาดควนขนุน
๓๘	เสาช้อนตู้และฐานราก	๑๐๐	อุทยานทะเลน้อย
๓๙	เสาช้อนตู้และฐานราก	๑๐๐	สามแยกไสกลิ่ง
๔๐	เสาช้อนตู้และฐานราก	๑๐๐	หาดแสนสุขลำปำ
๔๑	อุปกรณ์ส่งสัญญาณภาพ รับสัญญาณคุมผ่านสายใยแก้วนำแสง	๕๐	สี่แยกธนาคารกรุงศรีอยุธยา
๔๒	อุปกรณ์ส่งสัญญาณภาพ รับสัญญาณคุมผ่านสายใยแก้วนำแสง	๕๐	สี่แยกบ่อโพธิ์
๔๓	อุปกรณ์ส่งสัญญาณภาพ รับสัญญาณคุมผ่านสายใยแก้วนำแสง	๕๐	สี่แยกโรงพยาบาลนตกรนต์
๔๔	อุปกรณ์ส่งสัญญาณภาพ รับสัญญาณคุมผ่านสายใยแก้วนำแสง	๕๐	สี่แยกสะพานพร้าว
๔๕	อุปกรณ์ส่งสัญญาณภาพ รับสัญญาณคุมผ่านสายใยแก้วนำแสง	๕๐	สี่แยกตำนาน
๔๖	อุปกรณ์ส่งสัญญาณภาพ รับสัญญาณคุมผ่านสายใยแก้วนำแสง	๕๐	สี่แยกพัฒนา
๔๗	อุปกรณ์ส่งสัญญาณภาพ รับสัญญาณคุมผ่านสายใยแก้วนำแสง	๕๐	สี่แยกช่องโก
๔๘	อุปกรณ์ส่งสัญญาณภาพ รับสัญญาณคุมผ่านสายใยแก้วนำแสง	๕๐	สามแยกวีรศักดิ์
๔๙	อุปกรณ์ส่งสัญญาณภาพ รับสัญญาณคุมผ่านสายใยแก้วนำแสง	๕๐	สี่แยกเอเชีย
๕๐	อุปกรณ์ส่งสัญญาณภาพ รับสัญญาณคุมผ่านสายใยแก้วนำแสง	๕๐	สะพานนาท่อม
๕๑	อุปกรณ์ส่งสัญญาณภาพ รับสัญญาณคุมผ่านสายใยแก้วนำแสง	๕๐	สามแยกท่ามิหรำ
๕๒	อุปกรณ์ส่งสัญญาณภาพ รับสัญญาณคุมผ่านสายใยแก้วนำแสง	๕๐	สามแยกโคกกอก
๕๓	อุปกรณ์ส่งสัญญาณภาพ รับสัญญาณคุมผ่านสายใยแก้วนำแสง	๕๐	สี่แยกท่านางพรหม
๕๔	อุปกรณ์ส่งสัญญาณภาพ รับสัญญาณคุมผ่านสายใยแก้วนำแสง	๕๐	สี่แยกแม่ขรี
๕๕	อุปกรณ์ส่งสัญญาณภาพ รับสัญญาณคุมผ่านสายใยแก้วนำแสง	๕๐	สี่แยกไสยวน
๕๖	อุปกรณ์ส่งสัญญาณภาพ รับสัญญาณคุมผ่านสายใยแก้วนำแสง	๕๐	สี่แยกโพธิ์ทอง
๕๗	อุปกรณ์ส่งสัญญาณภาพ รับสัญญาณคุมผ่านสายใยแก้วนำแสง	๕๐	สามแยกตลาดควนขนุน

รายละเอียดแนบท้ายประกาศจังหวัดพัทลุง โดย ตำรวจภูธรจังหวัดพัทลุง
ภ.จว.พัทลุง (งบจังหวัดพัทลุง)

ลำดับ	รายการครุภัณฑ์	ราคาประเมิน (บาท)	ที่ตั้งครุภัณฑ์
๕๘	อุปกรณ์ส่งสัญญาณภาพ รับสัญญาณคุมผ่านสายใยแก้วนำแสง	๕๐	อุทยานทะเลน้อย
๕๙	อุปกรณ์ส่งสัญญาณภาพ รับสัญญาณคุมผ่านสายใยแก้วนำแสง	๕๐	สามแยกไสกลิ่ง
๖๐	อุปกรณ์ส่งสัญญาณภาพ รับสัญญาณคุมผ่านสายใยแก้วนำแสง	๕๐	หาดแสนสุขลำป่า
๖๑	เครื่องบันทึกภาพแบบดิจิทัล	๕๐	
๖๒	เครื่องบันทึกภาพแบบดิจิทัล	๕๐	
๖๓	เครื่องควบคุมกล้องโทรทัศน์วงจรปิด	๕๐	
๖๔	ซอฟต์แวร์บริหารจัดการระบบกล้องโทรทัศน์วงจรปิด	๐	ทำลายทิ้ง
๖๕	โครงข่ายสายใยแก้วนำแสง	๐	ทำลายทิ้ง
๖๖	ระบบเครือข่ายสื่อสารข้อมูลสู่ป้อมสายตรวจ	๐	ทำลายทิ้ง
๖๗	ระบบเครือข่ายสื่อสารข้อมูลสู่ป้อมสายตรวจ	๐	ทำลายทิ้ง
๖๘	ระบบเครือข่ายสื่อสารข้อมูลสู่ป้อมสายตรวจ	๐	ทำลายทิ้ง
๖๙	ระบบเครือข่ายสื่อสารข้อมูลสู่ป้อมสายตรวจ	๐	ทำลายทิ้ง
๗๐	ระบบเครือข่ายสื่อสารข้อมูลสู่ป้อมสายตรวจ	๐	ทำลายทิ้ง
๗๑	ระบบเครือข่ายสื่อสารข้อมูลสู่ป้อมสายตรวจ	๐	ทำลายทิ้ง
๗๒	ระบบเครือข่ายสื่อสารข้อมูลสู่ป้อมสายตรวจ	๐	ทำลายทิ้ง
๗๓	ระบบเครือข่ายสื่อสารข้อมูลสู่ป้อมสายตรวจ	๐	ทำลายทิ้ง
๗๔	ระบบเครือข่ายสื่อสารข้อมูลสู่ป้อมสายตรวจ	๐	ทำลายทิ้ง
	รวมทั้งสิ้น	๓,๕๕๐.๐๐	

รายการกล้องวงจรปิดพร้อมอุปกรณ์

๑. กล้องโทรทัศน์วงจรปิดชนิดโดม เสาพร้อมตู้ และฐานราก จำนวน ๒๐ ชุด

๑.๑ สีแยกธนาคารกรุงศรีอยุธยา



๑.๒ สีแยกบ่อโพธิ์



๑.๓ สีแยกโรงภาพยนตร์แกรนด์



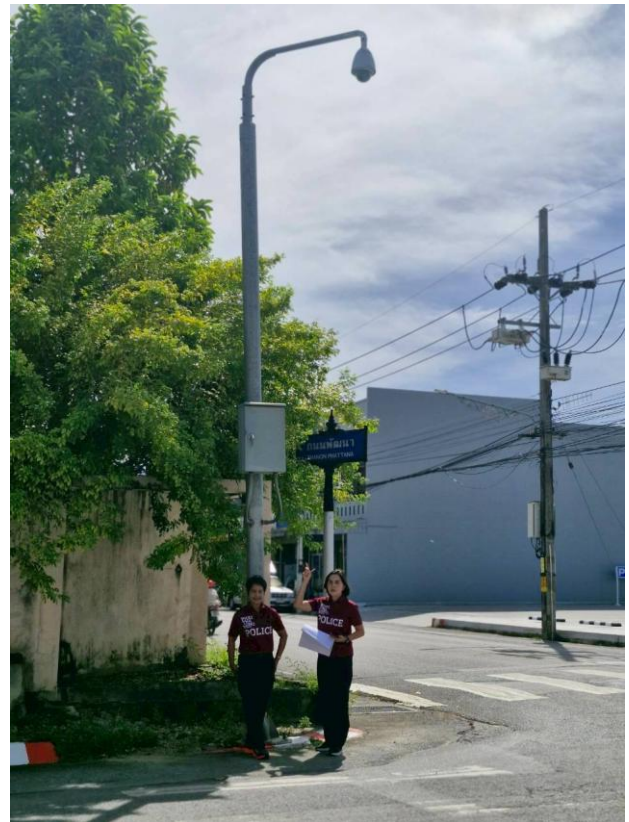
๑.๔ สีแยกสะพานพร้าว



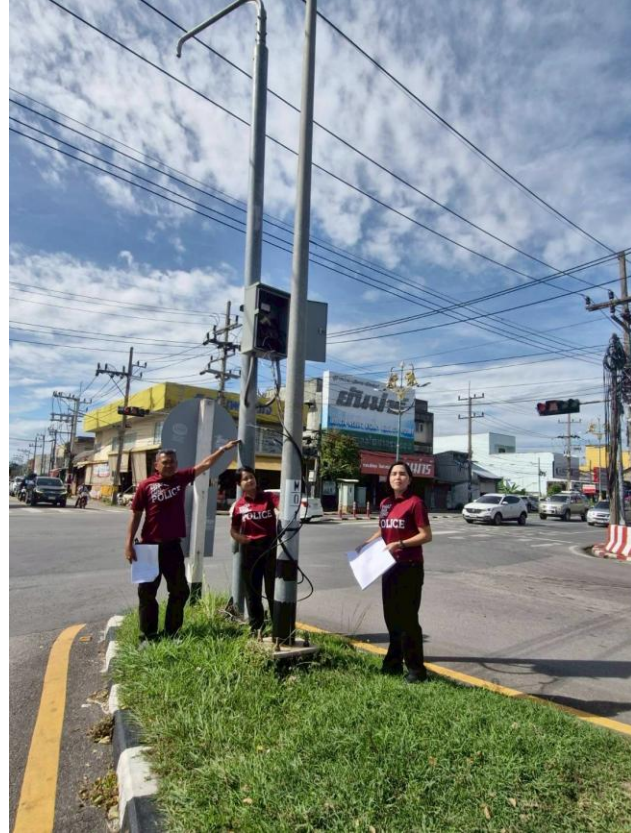
๑.๕ สียแยกตำนาน



๑.๖ สียแยกพัฒนา



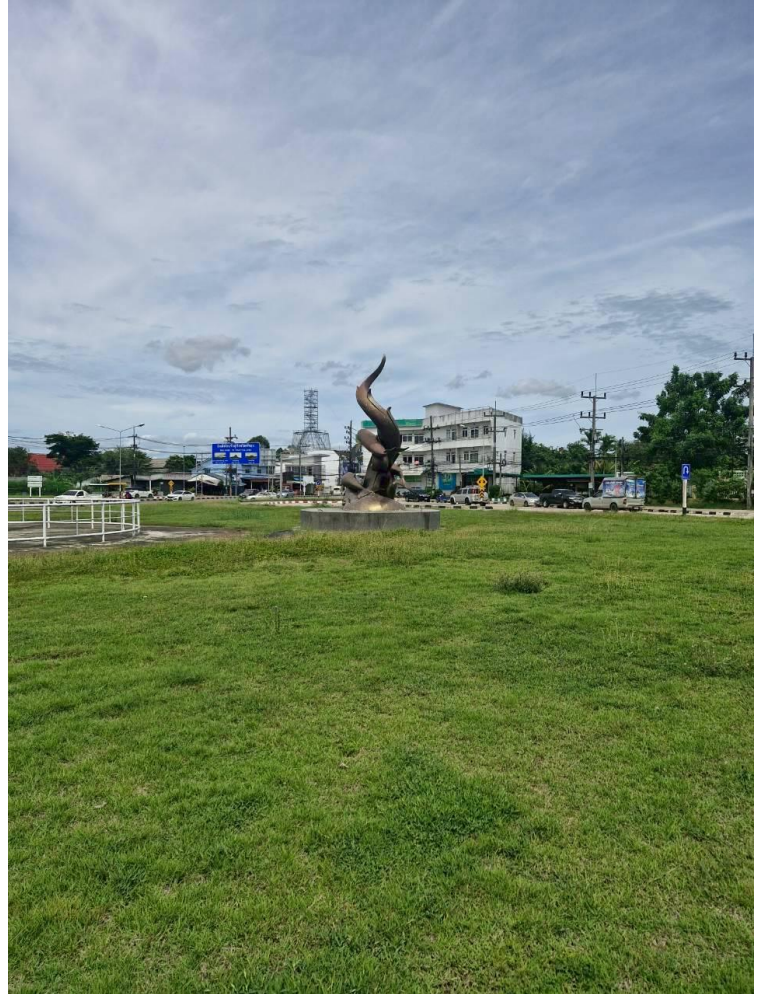
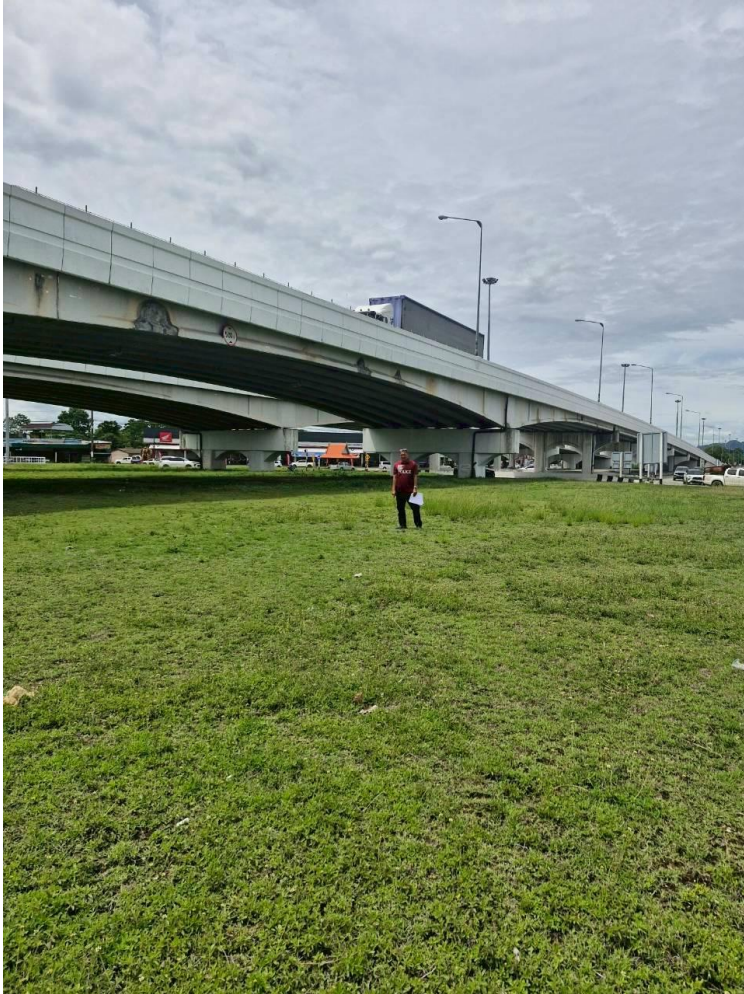
๑.๗. สี่แยกช่องโก



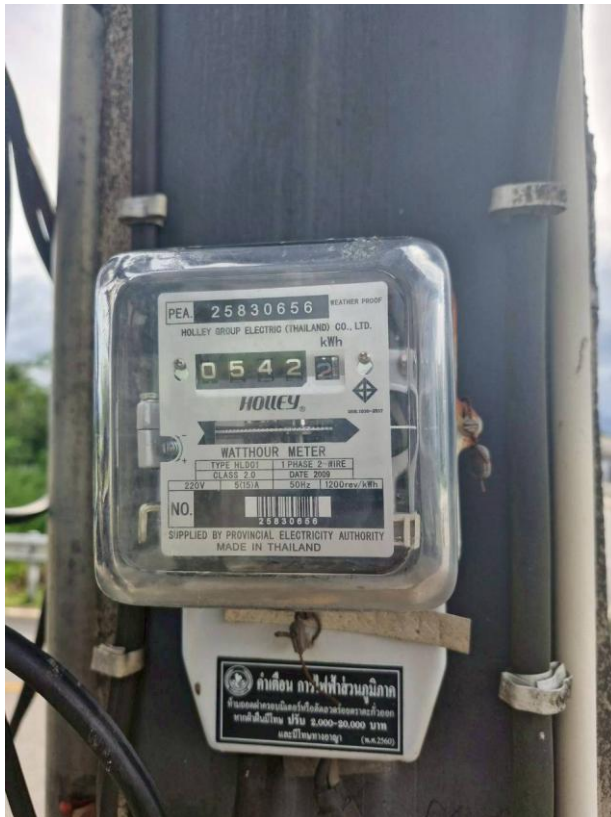
๑.๘ สามแยกวีรศักดิ์



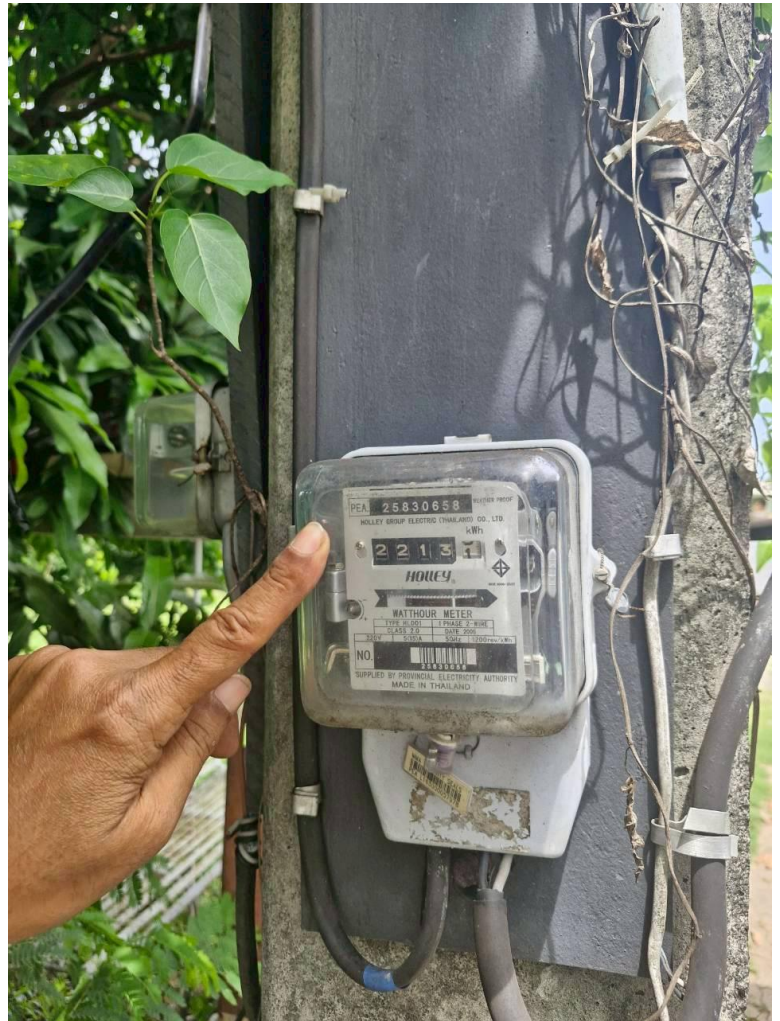
๑.๙ สีแยกเอเชีย



๑.๑๐ สะพานนาท่อม



๑๑. สามแยกท่ามิหรำ



๑๒. สามแยกโคกกอก



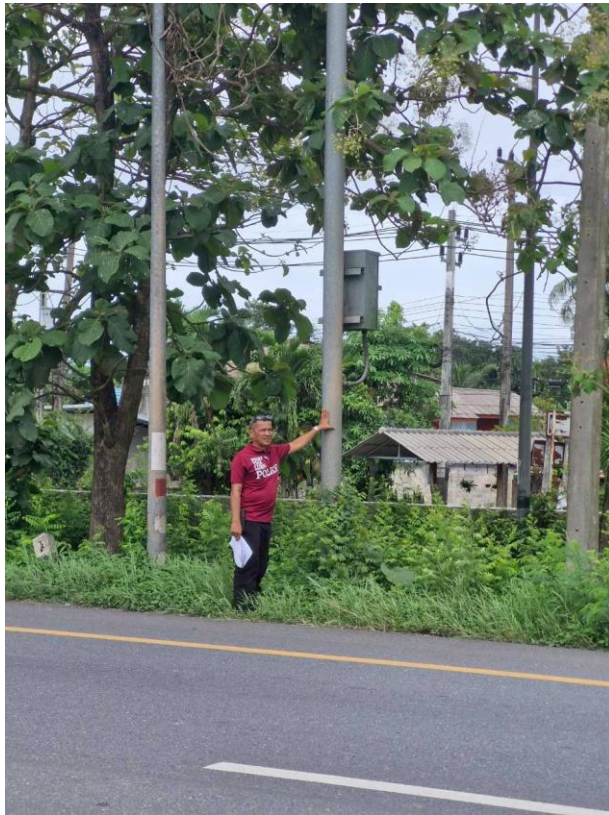
๑๓. สี่แยกท่านางพรหม



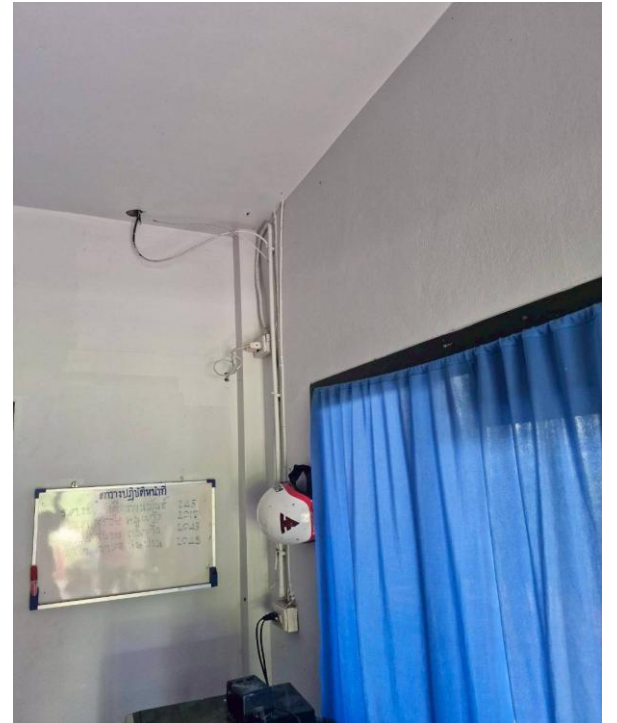
๑๔. สี่แยกแม่ขรี



๑๕. สี่แยกไสยวน



๑๖. สี่แยกโพธิ์ทอง



๑๗.สามแยกตลาดควนขนุน



๑๘.อุทยานทะเลน้อย



๑๙. สามแยกไสกิ่ง



๒๐. หาดแสนสุขลำป่า



สนามกีฬากลาง (จุดเก็บเสาพร้อมตู้ และฐานราก)

